



Aanvraag van Geavanceerde modus ESI[tronic] Truck

Ik vraag hierbij toekenning van het volgende:

- Geavanceerde modus (bedrijfsvoertuigen) – PIN 1
- Geavanceerde modus (trailers) – PIN 2
(Training certificaat van Trailer EBS-cursus dient te worden bijgevoegd)

Overeenkomst voor Geavanceerde modus ESI[tronic] Truck

1. Algemeen

In de versie 'GEAVANCEERDE MODUS' kunt u speciale functies van het Autodiagnose-subprogramma gebruiken. Deze functies omvatten: programmatie, configuratie van de sequenties, beheer en uitschakeling van de waarschuwingslampjes. Deze functies kunnen de veiligheid van het elektronische regelsysteem in het voertuig beïnvloeden.

De functies kunnen de prestatie van elektronische onderdelen, het veiligheidssysteem en de instrumenten in het voertuig beïnvloeden.

2. Verplichtingen van de gebruiker

- 2.1 De gebruiker moet verzekeren dat hij en andere personen die deze routines uitvoeren met behulp van de software, incl. KTS Truck-licentie, alle instructies, sequenties en fases nauwgezet volgen. Wat betreft de Geavanceerde modus (trailers) – PIN 2 – mogen diagnose, reparatie en programmatie alleen worden uitgevoerd door gebruikers die toelating hebben om PIN 2 te gebruiken.
- 2.2 Configuratie-, beheer- en programmatiefuncties moeten worden bevestigd door de gebruiker, waardoor onbedoelde activering wordt uitgesloten.
- 2.3 Functies worden pas uitgevoerd na bevestiging door de gebruiker.
- 2.4 Bepaalde speciale functies kunnen alleen met een PIN-code worden geactiveerd. Deze code wordt verstrekt bij acceptering van deze overeenkomst.
- 2.5 Robert Bosch vereist dat alle monteurs die met de 'Geavanceerde modus (trailers)' werken deel nemen aan de voorziene Bosch trainingssessies en/of de trainingssessies die door anderen worden georganiseerd.

3. Waarschuwingen

- 3.1 Werkzaamheden aan of vervanging van elektronische systemen waarbij programmatie, configuratie, beheer en uitschakeling van waarschuwingslampjes mogelijk is, zijn alleen toegelaten:
 - ▶ Na het lezen van de configuratie van de regeleenheid (ECU) en hoe deze moet worden vervangen.
 - ▶ Na succesvolle identificatie en vergelijking van het ECU-type in het voertuig dat in het programma werd geselecteerd.
 - ▶ Na het opvragen van bepaalde gegevens die enkel de voertuigfabrikant kent – dit is nodig voor vele processen.
- 3.2 In geval van een ernstig beschadigde ECU waarvan de bovenstaande configuratierferenties niet kunnen worden verkregen, als de gegevens van de voertuigfabrikant verloren zijn gegaan of bij twijfel in verband met de identificatie van de ECU of het overeenstemmende model dat in het programma werd geselecteerd, mogen de programmatie-, configuratie-, beheer- of uitschakelfuncties niet worden gebruikt. In deze gevallen moeten de vermelde processen worden uitgevoerd door een erkend servicecentrum (contractuele werkplaats) dat officieel erkend is en specifiek is voor elk voertuigmerk. Vanwege wettelijke, veiligheids- en nauwkeurigheidsvorschriften voor uitvoering van bovengenoemde processen, kan alleen een officieel erkend servicecentrum de vereiste gegevens opvragen.

4. Wachtwoord

Door ondertekening van deze overeenkomst gaan gebruikers die een wachtwoord ontvangen ermee akkoord om geen werkzaamheden uit te voeren met de KTS Truck diagnostool die de veiligheid van het voertuig in het gedrang zouden kunnen brengen en om PIN 2 niet door te geven aan derde partijen die deze zouden kunnen gebruiken voor toegang tot ESI[tronic] Truck. 'Derde partijen' in de hier gebruikte betekenis betekent personen in uw onmiddellijke werkomgeving, uw werkgever of andere werknemers die toelating hebben om instructies te geven, evenals elke andere derde.

5. Disclaimer

Robert Bosch aanvaardt geen aansprakelijkheid, noch voor persoonlijk letsel, noch voor materiële schade, die voortvloeit uit incorrect of onbedachtzaam gebruik van de software en hardware door de gebruiker.

6. Gegevensbescherming

- 6.1 De licentievoorwaarden voor gebruik van de ESI[tronic]-software van Robert Bosch NV, Henri-Joseph Genessestraat 1, 1070 Brussel, zijn van toepassing.
- 6.2 De licentiehouder gaat ermee akkoord dat de gegevens die worden geregistreerd en/of gebruikt voor de gelicentieerde software mogen worden verzameld, verwerkt en gebruikt door de licentiegever voor de verwerking van de overeenkomst en voor marketing- en optimaliseringsdoelen en/of mogen worden doorgegeven aan derde partijen voor gebruik door derde partijen.
- 6.3 Bovendien gaat de licentiehouder ermee akkoord dat de licentiegever gegevens van de gelicentieerde software mag verzamelen, verwerken en gebruiken voor het verbeteren van de productfuncties, de productfunctionaliteit, statische, marketing- en optimaliseringsdoelen en/of deze gegevens mag doorgeven aan derde partijen voor gebruik door derde partijen.

Deze gegevens omvatten onder andere informatie over:

- Hardware-informatie over de diagnoseapparaten
- IP-adres van de PC die antwoordt
- SSID, naam van de WLAN-router in platte tekst
- Voertuigidentificatiegegevens
- Licentie-informatie

De licentiegever mag geen aanvullende persoonlijke gegevens verzamelen, verwerken of gebruiken.

- 6.4 Alle persoonlijke gegevens moeten vertrouwelijk worden behandeld door de licentiegever, in overeenstemming met de wetgeving op gegevensbescherming. De licentiehouder kan op verzoek informatie krijgen over de opgeslagen persoonlijke gegevens. De gebruiker kan indien nodig vragen om de gegevens te corrigeren, wissen of blokkeren.
Dit mag geen invloed hebben op de wettelijke verplichtingen van de licentiegever om gegevens of informatie te blijven opslaan (archiveren), blokkeren, wissen of doorsturen in overeenstemming met de wettelijke, juridische of overheids-eisen of in overeenstemming met de bepalingen van de algemene zakelijke voorwaarden.

7. Verklaring

Ik accepteer hierbij de gebruiksovereenkomst van de 'Geavanceerde modus' met mijn wettelijk bindende handtekening en verklaar dat ik: Het volledige document heb gelezen en begrepen.

- ▶ De kenmerken en gebruiksbeperkingen van ESI[tronic]/KTS Truck begrijp.
- ▶ De disclaimer onder punt 5 aanvaard.
- ▶ De vergrendeling van speciale functies opnieuw zal activeren en het wachtwoord niet zal onthullen als het apparaat aan een derde partij wordt gegeven.
- ▶ Alle bovenvermelde punten zal naleven en accepteren.

Acceptatie

Naam bedrijf _____

Voor- en achternaam van de gebruiker _____

Fax-nummer	E-mailadres
------------	-------------

ESI[tronic] klantnummer* _____

KTS Truck ID* _____

Datum	Handtekening (wettelijk bindende handtekening)
-------	--

* terug te vinden via *Hoofdmenu > Licentiëring*

In te vullen door Robert Bosch NV

Bevestiging van succesvolle deelname aan een Trailer EBS-cursus is verstrekt en bijgevoegd door:

- Bosch
- Haldex
- Knorr-Bremse
- Wabco

Datum	Handtekening
-------	--------------

Wijziging van de Advanced Modus

Wat verandert er?

Vanaf versie 2016/1 zal de **trailer**diagnose en de nieuwe **trailer**dataset-overdracht enkel nog mogelijk zijn met een extra tweede PIN-vrijgavecode (PIN 2).

Een basisdiagnose van de trailer (foutcodes lezen en wissen, meetwaarden, stuurapparaat-identificatie, actuators test en EOL-test) blijven mogelijk zonder extra vrijgave van de Advanced Mode voor trailers.

Definities:

Advanced Mode (Bedrijfsvoertuigen): PIN 1 (werkplaatsgebonden)

Advanced Mode (Trailers): PIN 2 (persoonsgebonden) => NIEUW

Waarom deze wijziging?

Het parametren van remsystemen is veiligheidsrelevant. De wijziging van de Advanced Mode voor bepaalde specifieke functionaliteiten van ESI Truck is in overeenstemming met de standards die in de markt door andere aanbieders worden toegepast. Tegelijkertijd wordt het onbekwaam aanpassen of parametren vermeden.

Vanaf wanneer gelden de wijzigingen?

De nieuwe bijkomende Advanced Mode voor trailers geldt vanaf ESI[tronic] Truck versie 2016/1.

Overzicht van de nieuwe Advanced Mode

Item	PIN	Aanvraag	Personalisatie
Advanced Mode (AM)	PIN 1	Contract tot AM PIN 1	Neen, PIN is werkplaatsgebonden
AM trailerdiagnose	PIN 2	Contract tot AM PIN 2	Ja, PIN is persoonlijk
AM data set converter	PIN 2	Contract tot AM PIN 2	Ja, PIN is persoonlijk

Hoeveel PIN 1 en/of PIN 2 kan ik bekomen?

- Er geldt geen limiet voor het aantal PIN 1 en PIN 2.
- Meerdere werkplaatsen en personen kunnen met eenzelfde KTS Truck en hun PIN 1 en/of PIN 2 werken.

Wat is de kostprijs voor een PIN-code?

- Net als voorheen, blijven zowel PIN 1 als PIN 2 kosteloos.
- Het ondertekenen van een specifiek aanvraagformulier blijft echter noodzakelijk
- De PIN 2 van Bosch voor ESI Truck geldt niet als vervanging van andere PIN's zoals voor ECUtalk en NEO orange software van Knorr-Bremse.

Bekomen van de PIN-code

Hoe verkrijg ik een PIN 1 en/of PIN 2 code?

- Door het onderschrijven van een aanvraag-contractformulier voor PIN 1 en/of PIN 2 t.a.v. de ESI[tronic] Hotline.
- De PIN 1 code kan onmiddellijk rechtstreeks verkregen worden.
- De PIN 2 code bekomt men naderhand via brief of e-mail vanuit Bosch.

PIN vergeten of verloren, wat nu?

- PIN 2 wordt nooit telefonisch doorgegeven.
- De klant kan het oorspronkelijke ondertekende aanvraagformulier nogmaals naar de ESI[tronic] Hotline sturen.
- Hij bekomt een nieuwe PIN via brief of e-mail van Bosch.
- Bij verlies van het aanvraag-contractformulier, dient men een nieuw formulier te onderschrijven.

Aan welke vereisten moet ik voldoen om een PIN-code te verkrijgen?

PIN 1:

- Geen specifieke vereisten. Een ondertekend aanvraagformulier volstaat.

PIN 2:

- Het voorleggen van een persoonlijk recent (maximaal 5 jaar oud) trainingcertificaat voor het succesvol volgen van een "Trailer EBS" training bij Knorr-Bremse, Wabco, Haldex of Bosch is noodzakelijk voor het bekomen van een "Trailer PIN".
- Er gelden geen uitzonderingen, zelfs niet voor groothandelaren en personeel van Bosch.

Hoe lang is de PIN-vrijgave geldig?

- PIN 1 heeft geen vervaldatum.
- PIN 2 is 36 maanden geldig vanaf vrijschakeling.

Hoe bekom ik een vernieuwing van de PIN-vrijgave?

- PIN 1 vereist geen vernieuwing, aangezien ze geen vervaldatum heeft.
- Een vernieuwing van PIN 2 vindt plaats door opnieuw een geldig deelnamecertificaat voor te leggen voor "Trailer EBS" training van Knorr-Bremse, Wabco, Haldex of Bosch – "Trailer PIN".

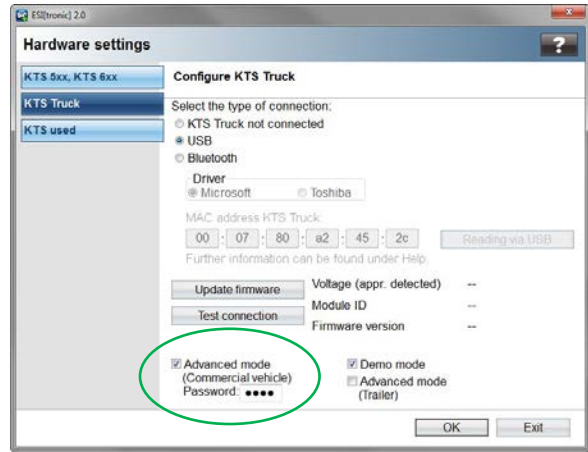
Blijft de PIN 2 vrijgave actief na het afsluiten van ESI Truck en/of de PC/laptop?

- Neen, PIN 2 moet telkens opnieuw ingevoerd worden na het (her)opstarten van ESI Truck.
- De PIN 1 vrijgave blijft steeds actief.

Vrijgave van de AM met PIN 1

Waar geef ik PIN 1 in?

Zoals voorheen, wordt PIN 1 ingegeven via de Hardware-instellingen

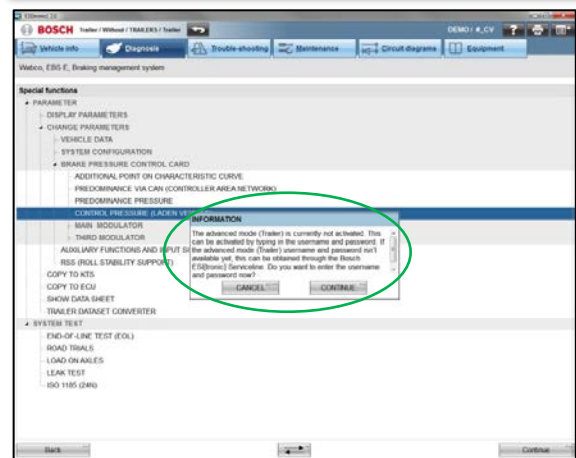
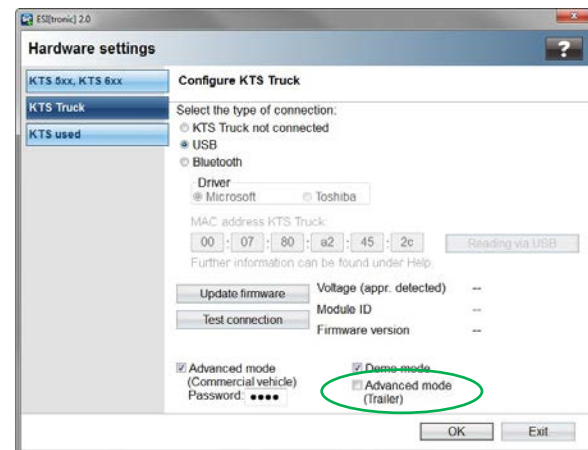


Vrijgave van de AM met PIN 2

Waar geef ik PIN 2 in?

Hiertoe gelden 2 mogelijkheden:

- 1) via Hardware-instellingen (selectievak "Advanced mode (Trailer)" moet eerst aangevinkt worden)
- 2) Rechtstreeks in het Diagnose-menu (wordt gevraagd indien hier noodzaak toe is).

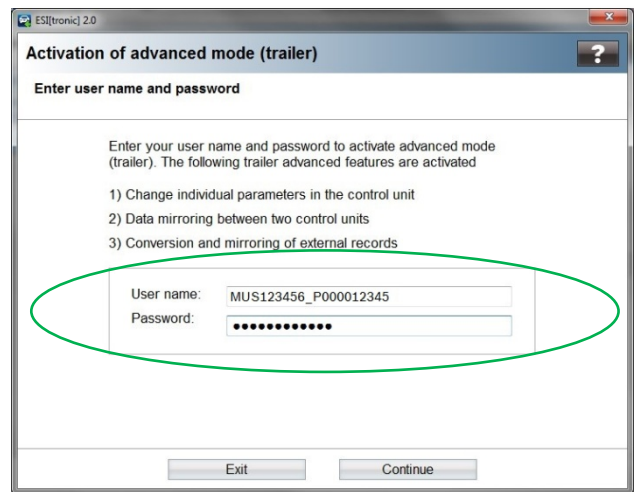


Vrijgave van de AM (Advanced Mode) met PIN 2 – *VERVOLG*

Waar geef ik PIN 2 in? (*Vervolg*)

Na het aanvinken (mogelijkheid 1) of bevestigen van de ingave van PIN 2 (mogelijkheid 2), verschijnt een nieuw scherm voor de ingave van PIN 2.

PIN 2 bestaat uit een gebruikersnaam en een paswoord.



Voorbeeld van de samenstelling van PIN 2

Naam: Max Mustermann

Gebruikersnaam: MUS123456_P000012345

MUS Eerste drie letters van de familienaam

123456 Willekeurig getal; fingerprint in versleutelde vorm

P000012345 KTS Truck Module ID

Paswoord: 1234567890123456 (16-cijferig alfanumeriek getal)

Het paswoord bevat informatie zoals vervaldatum, module ID, gebruikersnaam, fingerprint, enz. in versleutelde vorm.

Belangrijk: Voor elke KTS Truck module dient de gebruiker een gebruikersnaam en paswoord te hebben, teneinde met deze module wijzigingen door te voeren aan de Trailer-remmodulator.